

LA NOVA LYRA

Départ : église de la NEUVE-LYRE

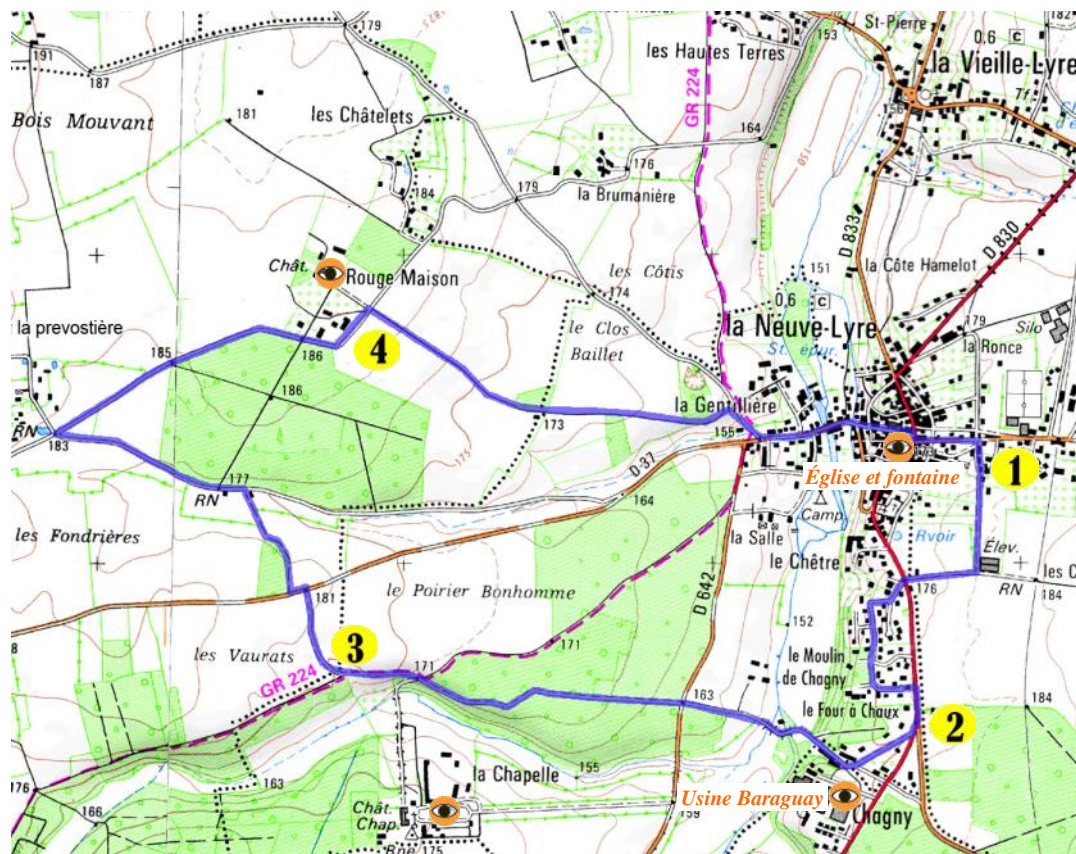
Longueur : 8,1 km (2h15 à pied)

Balisage : **bleu**

Dénivelé : + 60 m - 49 % de chemins non goudronnés

	GR	GR de Pays	PR
Bonne direction			
Changement de direction			
Mauvaise direction			

Balisage utilisé en France pour les GR, GRdP et PR



Source : Scan25© IGN 2020© Licence 40001248 - Copie et reproduction interdite.

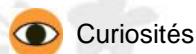
① Dos à l'église, partir en face dans la rue Pierre le Boulc'h. Traverser la première rue, et prendre la seconde. Aux abords de la ferme, elle se continue par un chemin de terre. Au carrefour, tourner à droite pour rejoindre la route que l'on traverse pour prendre en face la rue Michel Blanchet, puis à droite la rue du Commandant François De Hautecloque, et encore en face la rue de la pommeraie qui se termine en chemin entre les maisons. A la route, partir prudemment à droite sur la bordure de la RD 830.

② S'engager dans le premier chemin à gauche. Descendre sur la route suivante à droite, traverser la rivière et continuer jusqu'à la route. Partir en face sur le chemin dans le bois. Rejoindre le GR que l'on suit vers la gauche.

③ Au carrefour, partir vers la droite. A la route, tourner à gauche puis prendre le chemin avant le bois à droite. S'engager sur la route vers la gauche entre le bois et la haie faite de beaux arbres "tétards". Au carrefour suivant, tourner à droite et continuer jusqu'au château de Rouge-Maison.

④ Partir sur le chemin en face de l'entrée du château. A la route, il rejoint le GR 224 que l'on prend vers la droite. Enfin, tourner vers la gauche pour revenir à la Neuve-Lyre, point de départ.

Légende :



Document réalisé par Normandie Sud Tourisme en partenariat avec la FDRP.

Retrouvez d'autres itinéraires en Normandie Sud Eure :

www.normandie-sud-tourisme.fr

Rubrique *Loisirs et Détente*

A voir au cours de la balade...

L'ÉGLISE SAINT-GILLES



L'église de La Neuve-Lyre se compose d'une nef à deux bas-côtés datant de la fin du XII^{ème} siècle et d'un chœur rectangulaire datant du XIII^{ème} siècle. Le clocher en forme de tour carrée est de la fin du XII^{ème} siècle. Les murs latéraux extérieurs sont épaulés par des contreforts plats en grison. Elle possède un orgue classé construit par le célèbre facteur d'orgues Georges Luce en 1840.

Edifice fermé au public en dehors des offices religieux.

LA FONTAINE

En 1902, Emile Bourgeois, propriétaire d'un grand magasin de Porcelaine à Paris, offre cette magnifique fontaine à la ville de La Neuve-Lyre. Elle comprend une borne centrale en fonte, ornée de végétaux et de trois enfants nus supportant deux vasques où s'écoule l'eau. L'ensemble repose sur un bassin circulaire.



L'USINE BARAGUEY (à Chagny)

L'usine fut créée vers 1780 par M Baraguey-Saillard à l'emplacement d'un ancien moulin à blé ayant appartenu à l'abbaye de Lyre. Elle fabriquait à l'origine des épingles et des pointes de cuivre. En 1842, Germain Baraguey, riche négociant d'épingles à Rugles, la transforma en tréfilerie. Elle produisait alors des plaques et des fils en cuivre ou en laiton. La production était destinée aussi bien pour la chaudronnerie et la marine que pour l'artisanat. A son apogée, l'usine employait 240 ouvriers.

La première guerre mondiale contraignit l'entreprise à réorienter sa production. On fondit alors le cuivre pour fabriquer des culots d'obus et de cartouches pour l'armée française. En 1931, la crise économique força l'entreprise à fermer ses portes. 200 ouvriers se retrouveront sans emploi.

LE CHÂTEAU DE LA CHAPELLE

L'Histoire du Château de la Chapelle date de plusieurs siècles. Les fondations datent du début de la Guerre de Cent Ans. Il existait alors une tour de garde, bien différente du Château d'aujourd'hui.

C'est au XIX^{ème} siècle que la famille Baragay-Fouquet, qui a fait fortune dans les chemins de fer, a demandé au grand architecte Jacques Baumier de reconstruire le Château et la Chapelle. La tour de garde est devenue l'aile nord du Château. Jacques Baumier, a réussi à transformer la propriété en domaine de caractère et de mystère. Son style marqué est spécifique au Château de la Chapelle et à d'autres œuvres architecturales situées sur les côtes Normandes.

Le Château a été occupé pendant la deuxième guerre mondiale. On peut encore y retrouver les traces de cette période difficile de l'Histoire.

Au XX^{ème} siècle le Château a vécu deux incendies dans l'aile sud. La famille Barrez guidé par Jean-François Barrez, entreprit la reconstruction des parties du Château détruites par le feu. Les rénovations respectant son classement de Monument Historique ont commencé en 2013 et continuent aujourd'hui avec le même esprit et la même passion que celle de Jean-François Barrez. Le chantier, sous la direction de l'architecte au Bâtiments de France Régis Martin et exécuté par plusieurs artisans connus internationalement, dont le Maître Charpentier Axel Weller.

Une salle de réception est située dans les anciennes écuries du Château. Elle a été rénovée en 2003. La Ferme a été transformée en gîte en 2012. Aujourd'hui la salle de réception et la Ferme sont mises en location pour les grands événements, réceptions et mariages.

<https://chateaudelachapelle.com/>



ROUGE MAISON

Ce lieu dit de la commune de Bois-Normand-près-Lyre est mentionné dans les documents d'archives du XV^{ème} siècle. Avant 1511, cette propriété dépendait d'un vaste domaine appartenant à la famille Muterel. On ignore si le nom provient de la couleur des terres environnantes ou en souvenir d'un fait sanglant. Le château actuel est composé d'un corps central et de deux pavillons latéraux. Aujourd'hui, Rouge Maison est une chambre d'hôtes pouvant accueillir jusqu'à 4 personnes.